

# СТАНДАРТ ШЕТЛАНДСКОЙ ОВЧАРКИ

Автор: Lana

01.05.2012 00:00 - Обновлено 24.06.2012 15:26

---

## СТАНДАРТ ШЕТЛАНДСКОЙ ОВЧАРКИ еликобритания

Стандарт FCI № номер 88, 03 июня 2009 В

*перевод с английского Екатерины Новаковской, рисунки Зои Сорокиной*

*Цветом и курсивом*

выделены изменения, принятые Английским Кеннел-Клубом в июле 2008 года

и утвержденные FCI 03.06.2009.

### СТРАНА ПРОИСХОЖДЕНИЯ

: Великобритания

**ДАТА ПУБЛИКАЦИИ ДЕЙСТВУЮЩЕГО СТАНДАРТА:** 26.03.2009

**НАЗНАЧЕНИЕ:** Собака-компаньон и овчарка

**КЛАССИФИКАЦИЯ FCI:** Группа 1 Овчарки и пастушьи собаки Раздел 1, Овчарки без рабочих испытаний

**ОБЩАЯ ХАРАКТЕРИСТИКА:** Маленькая длинношерстная рабочая собака большой красоты, лишенная неуклюжести и грубости, *подвижная, гибкая и изящная*

. Очертания таковы, что нет частей, нарушающих общих пропорций. Богатая шерсть, грива и воротник, правильные линии головы в сочетании со сладким выражением создают впечатление идеала.

**ВАЖНЫЕ ПРОПОРЦИИ:** Череп и морда равной длины, разделенные точкой внутреннего угла глаза. Расстояние от плечелопаточного угла до седалищной кости слегка больше высоты в холке.

**ПОВЕДЕНИЕ/ХАРАКТЕР:** Бдительная, нежная, интеллигентная, сильная и активная собака. Нежная и преданная хозяину, недоверчивая к чужим, никогда не проявляет нервозности.

**ГОЛОВА:** Голова *чистая* и изящная, но не чрезмерно; при взгляде сверху или сбоку напоминает длинный тупой клин, сужающийся от ушей к носу. Ширина *и глубина*

черепа пропорциональна длине черепа и морды. Размер головы нужно рассматривать в соотношении с размером собаки.

### ЧЕРЕПНАЯ ЧАСТЬ

:

*Череп*

: плоский, умеренно широкий между ушами, без выступающего затылочного бугра. Линии

# СТАНДАРТ ШЕТЛАНДСКОЙ ОВЧАРКИ

Автор: Lana

01.05.2012 00:00 - Обновлено 24.06.2012 15:26

---

лба и морды параллельны.

*Стоп*

: легкий, но различимый.

## **ЛИЦЕВАЯ ЧАСТЬ**

: Характерное выражение достигается абсолютно сбалансированным сочетанием черепа и морды, формой, цветом и расположением глаз, правильным поставом и положением ушей.

*Нос*

: Черный.

*Губы*

: Сухие, черного цвета.

*Челюсти/зубы*

: Челюсти ровные, чистых линий с хорошо развитой нижней челюстью. Зубы - здоровые с правильным, глубоким ножницеобразным прикусом, то есть верхние резцы плотно накладываются на нижние и располагаются перпендикулярно челюстям. Полный комплект из 42 правильно расположенных зубов очень желателен.

*Скулы*

: плоские, плавно переходящие в хорошо закругленную морду.

*Глаза*

: Среднего размера, косо посаженные, миндалевидной формы с черными обводками. Темно-коричневые, за исключением мраморных собак, у которых один или оба глаза могут быть голубыми или с голубыми вкраплениями.

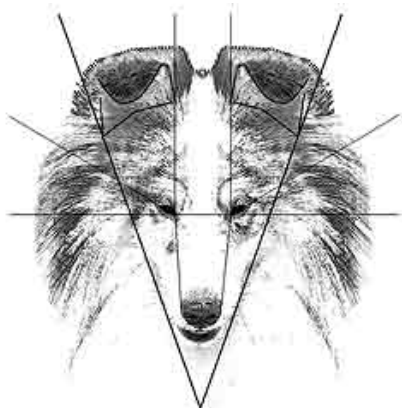
*Уши*

: Маленькие, умеренно широкие у основания, расположенные довольно близко друг к другу на макушке головы. В спокойном состоянии заложены назад; в настороженном – подняты с опущенными кончиками, направленными вперед.

# СТАНДАРТ ШЕТЛАНДСКОЙ ОВЧАРКИ

Автор: Lana

01.05.2012 00:00 - Обновлено 24.06.2012 15:26



Голова (в профиль) правильная, плотная. При взгляде сверху напоминает умеренно длинный (но



Мочка уха (в профиль) короткая, закругленная. Мочка уха (в профиль) короткая, закругленная, не выходящая за край



Рис.1



Рис.2



Рис.3

Взгляд (в профиль) правильный. Глаза темные, блестящие, глубоко посаженные. Алые веки, темные



Рис.4



Рис.5



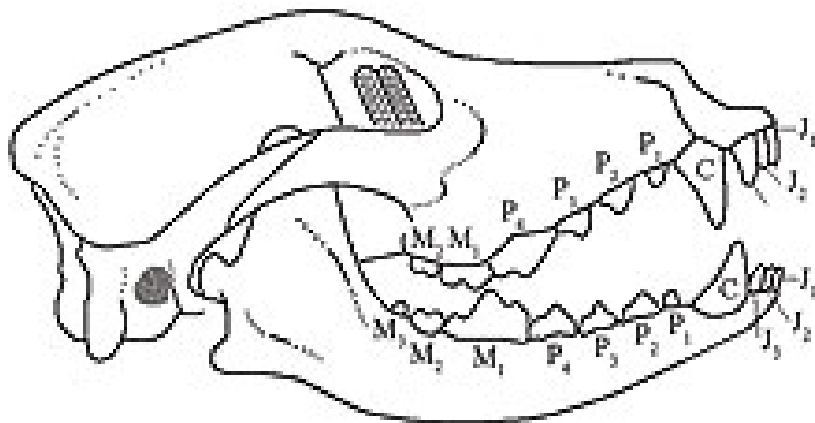
Рис.6

Взгляд (в профиль) правильный. Глаза темные, блестящие, глубоко посаженные. Алые веки, темные

# СТАНДАРТ ШЕТЛАНДСКОЙ ОВЧАРКИ

Автор: Lana

01.05.2012 00:00 - Обновлено 24.06.2012 15:26



I - резцы, C - клыки, P - премоляры (передние коренные зубы), M - моляры



Рис.1

Рис.2

Рис.3



Рис.4

Рис.5

Рис.6 - резец, Рис.7 - резец, Рис.8 - резец, Рис.9 - резец, Рис.10 - резец, Рис.11 - резец, Рис.12 - резец, Рис.13 - резец, Рис.14 - резец, Рис.15 - резец, Рис.16 - резец, Рис.17 - резец, Рис.18 - резец, Рис.19 - резец, Рис.20 - резец, Рис.21 - резец, Рис.22 - резец, Рис.23 - резец, Рис.24 - резец, Рис.25 - резец, Рис.26 - резец, Рис.27 - резец, Рис.28 - резец, Рис.29 - резец, Рис.30 - резец, Рис.31 - резец, Рис.32 - резец, Рис.33 - резец, Рис.34 - резец, Рис.35 - резец, Рис.36 - резец, Рис.37 - резец, Рис.38 - резец, Рис.39 - резец, Рис.40 - резец, Рис.41 - резец, Рис.42 - резец, Рис.43 - резец, Рис.44 - резец, Рис.45 - резец, Рис.46 - резец, Рис.47 - резец, Рис.48 - резец, Рис.49 - резец, Рис.50 - резец, Рис.51 - резец, Рис.52 - резец, Рис.53 - резец, Рис.54 - резец, Рис.55 - резец, Рис.56 - резец, Рис.57 - резец, Рис.58 - резец, Рис.59 - резец, Рис.60 - резец, Рис.61 - резец, Рис.62 - резец, Рис.63 - резец, Рис.64 - резец, Рис.65 - резец, Рис.66 - резец, Рис.67 - резец, Рис.68 - резец, Рис.69 - резец, Рис.70 - резец, Рис.71 - резец, Рис.72 - резец, Рис.73 - резец, Рис.74 - резец, Рис.75 - резец, Рис.76 - резец, Рис.77 - резец, Рис.78 - резец, Рис.79 - резец, Рис.80 - резец, Рис.81 - резец, Рис.82 - резец, Рис.83 - резец, Рис.84 - резец, Рис.85 - резец, Рис.86 - резец, Рис.87 - резец, Рис.88 - резец, Рис.89 - резец, Рис.90 - резец, Рис.91 - резец, Рис.92 - резец, Рис.93 - резец, Рис.94 - резец, Рис.95 - резец, Рис.96 - резец, Рис.97 - резец, Рис.98 - резец, Рис.99 - резец, Рис.100 - резец

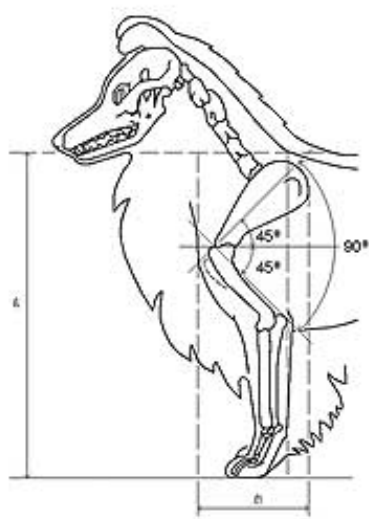


рис а

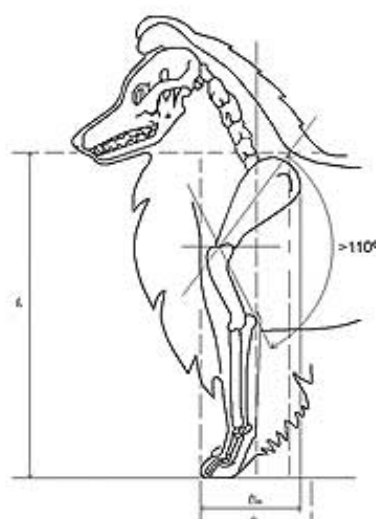


рис б

рис.1 - резец, рис.2 - резец, рис.3 - резец, рис.4 - резец, рис.5 - резец, рис.6 - резец, рис.7 - резец, рис.8 - резец, рис.9 - резец, рис.10 - резец, рис.11 - резец, рис.12 - резец, рис.13 - резец, рис.14 - резец, рис.15 - резец, рис.16 - резец, рис.17 - резец, рис.18 - резец, рис.19 - резец, рис.20 - резец, рис.21 - резец, рис.22 - резец, рис.23 - резец, рис.24 - резец, рис.25 - резец, рис.26 - резец, рис.27 - резец, рис.28 - резец, рис.29 - резец, рис.30 - резец, рис.31 - резец, рис.32 - резец, рис.33 - резец, рис.34 - резец, рис.35 - резец, рис.36 - резец, рис.37 - резец, рис.38 - резец, рис.39 - резец, рис.40 - резец, рис.41 - резец, рис.42 - резец, рис.43 - резец, рис.44 - резец, рис.45 - резец, рис.46 - резец, рис.47 - резец, рис.48 - резец, рис.49 - резец, рис.50 - резец, рис.51 - резец, рис.52 - резец, рис.53 - резец, рис.54 - резец, рис.55 - резец, рис.56 - резец, рис.57 - резец, рис.58 - резец, рис.59 - резец, рис.60 - резец, рис.61 - резец, рис.62 - резец, рис.63 - резец, рис.64 - резец, рис.65 - резец, рис.66 - резец, рис.67 - резец, рис.68 - резец, рис.69 - резец, рис.70 - резец, рис.71 - резец, рис.72 - резец, рис.73 - резец, рис.74 - резец, рис.75 - резец, рис.76 - резец, рис.77 - резец, рис.78 - резец, рис.79 - резец, рис.80 - резец, рис.81 - резец, рис.82 - резец, рис.83 - резец, рис.84 - резец, рис.85 - резец, рис.86 - резец, рис.87 - резец, рис.88 - резец, рис.89 - резец, рис.90 - резец, рис.91 - резец, рис.92 - резец, рис.93 - резец, рис.94 - резец, рис.95 - резец, рис.96 - резец, рис.97 - резец, рис.98 - резец, рис.99 - резец, рис.100 - резец

# СТАНДАРТ ШЕТЛАНДСКОЙ ОВЧАРКИ

Автор: Lana

01.05.2012 00:00 - Обновлено 24.06.2012 15:26



Рис.1

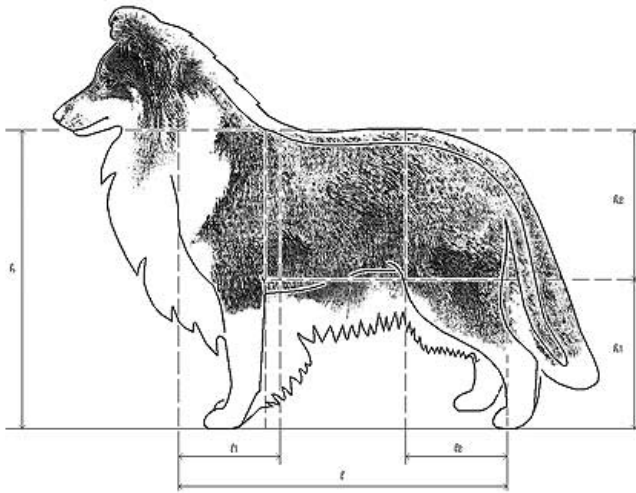


Рис.2



Рис.3

Спина и шея без пухляков и ступенчатости. Шея с умеренно развитыми лопатками. Локти вывернутые локти Рис.3



Полностью отсутствует пухляк на плечах и локтях. Плечи и локти должны находиться друг над другом.

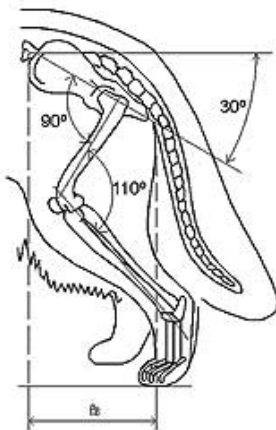


рис. а

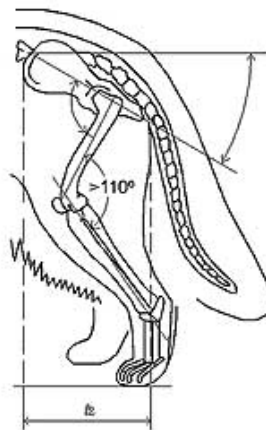


рис. б

Правильное строение бедра и голени. Бедренная кость должна быть длиннее голени.

# СТАНДАРТ ШЕТЛАНДСКОЙ ОВЧАРКИ

Автор: Lana

01.05.2012 00:00 - Обновлено 24.06.2012 15:26



Рис.1



Рис.2

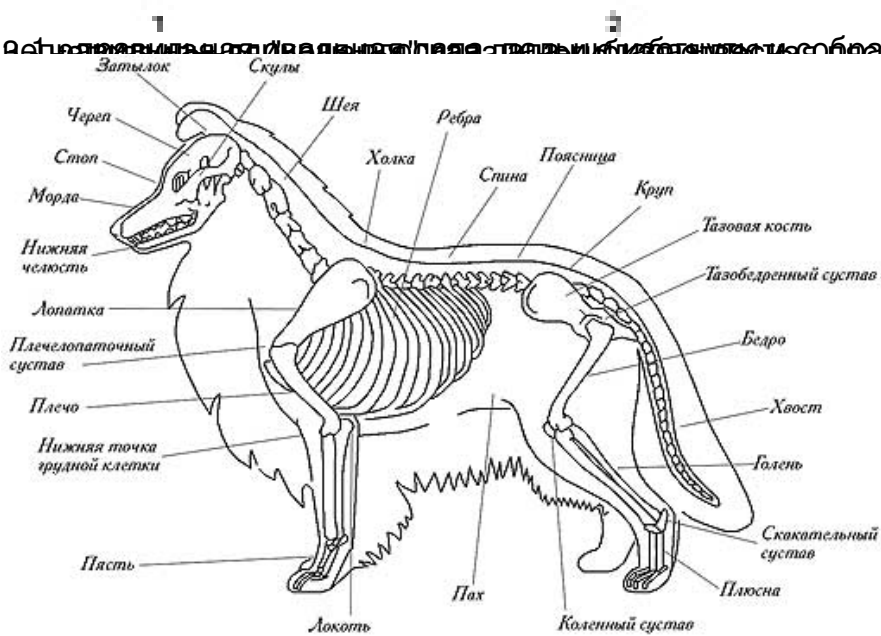


Рис.3

и Рисунок 1 - правильный тип "вар" в правом направлении, Рисунок 2 - правильный тип "вар" в левом направлении, Рисунок 3 - неправильный тип "вар" в левом направлении.



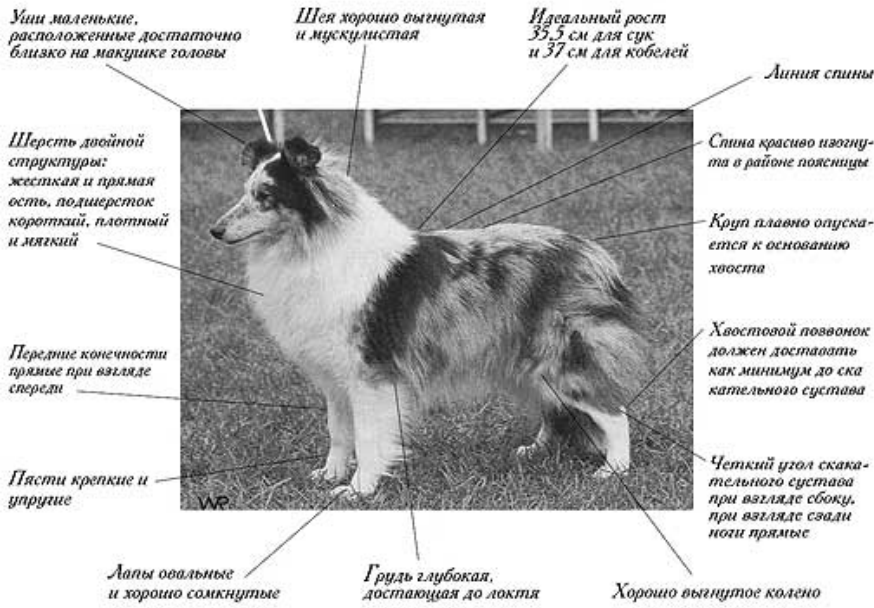
Рисунок 1 - правильный тип "вар" в правом направлении, Рисунок 2 - правильный тип "вар" в левом направлении, Рисунок 3 - неправильный тип "вар" в левом направлении. Пясть гибкая. 2 -



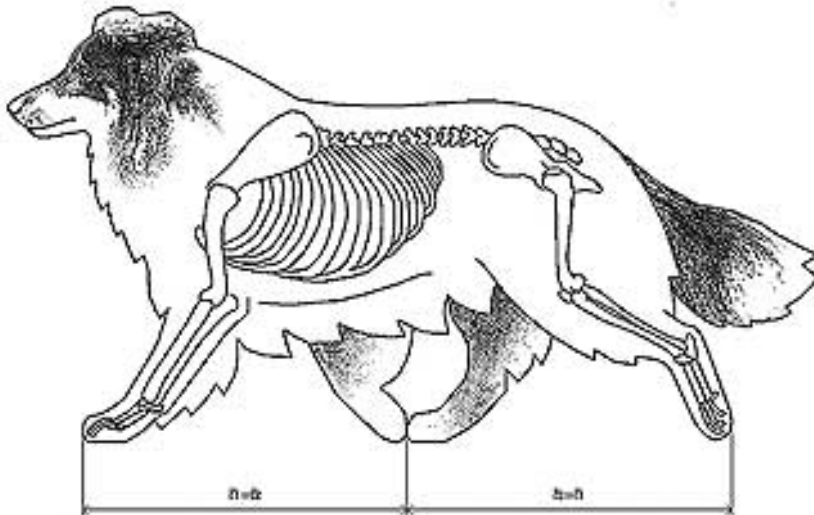
# СТАНДАРТ ШЕТЛАНДСКОЙ ОВЧАРКИ

Автор: Lana

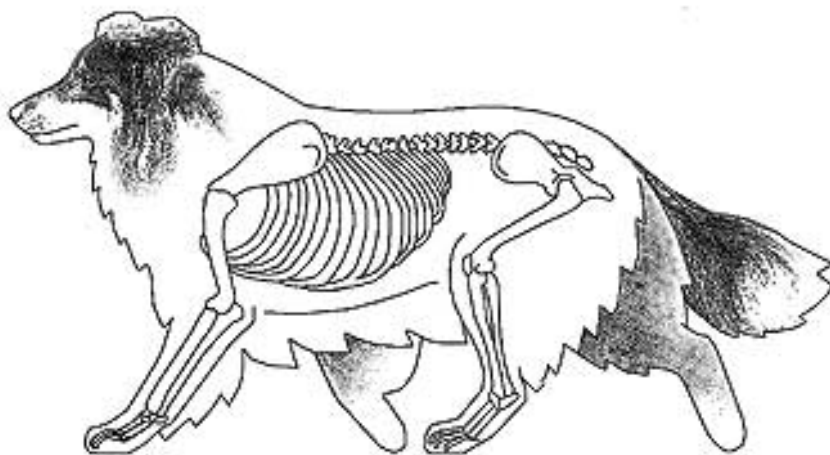
01.05.2012 00:00 - Обновлено 24.06.2012 15:26



на примере She's My Fancy at Shalera (фотография) и видеоролик



Правильное движение рысью



При движении вперед, при котором одновременно выносятся и опускаются то обе

# СТАНДАРТ ШЕТЛАНДСКОЙ ОВЧАРКИ

Автор: Lana

01.05.2012 00:00 - Обновлено 24.06.2012 15:26

---



Неправильные "гарпунные" движения вследствие более отвесно расположенной



Правильный постав передних конечностей на медленной рыси



Правильный постав передних конечностей на быстрой рыси



# СТАНДАРТ ШЕТЛАНДСКОЙ ОВЧАРКИ

Автор: Lana

01.05.2012 00:00 - Обновлено 24.06.2012 15:26

---



Заплетаются движения когда лапы пересекают центральную линию равновесия



Разболтанные движения

# СТАНДАРТ ШЕТЛАНДСКОЙ ОВЧАРКИ

Автор: Lana

01.05.2012 00:00 - Обновлено 24.06.2012 15:26

---



Слабые лапы



Сравнимо приужама



Слишком широкий постав передних конечностей

